

Cercetări asupra așezărilor de la Bragadiru-București

Stațiunea Bragadiru este situată în afara orașului București, în partea de S—V a capitalei, la marginea comunei cu același nume.

Săpăturile arheologice de scurtă durată întreprinse în anul 1979 reprezintă continuarea celor din anii precedenți.

În cele trei secțiuni cercetate s-au putut continua observațiile anterioare privind stratigrafia stațiunii unde se suprapun două locuiri: una din epoca geto-dacă (sec. II—I î.e.n.), a doua aparținând feudalismului timpuriu.

În partea de nord a terasei, pe locul de desfășurare a recentelor cercetări, stratul Latène geto-dac de culoare cenușie este foarte

subțire (0,30—0,35 m) și sărac în inventar, fiind compus mai ales din fragmente ceramice neîntregibile. Așezarea geto-dacă, alcătuită pînă în prezent din 22 locuințe și bordeie, a fost completată cu încă o locuință de suprafață¹ (notată B 39) răvășită de lucrările agricole. Avînd forma aproximativ patrulateră, locuința ce pare de dimensiuni modeste, nu a fost prevăzută cu nici un sistem de încălzire. Din inventarul său rămas *in situ* fac parte fragmente ceramice lucrate la roată sau cu mîna (Fig. 2/1—2) și o toartă rhodiană cu șampilă (Fig. 2/3), singura găsită pînă în momentul de față în cadrul așezării Latène geto-dace de la Bragadiru.

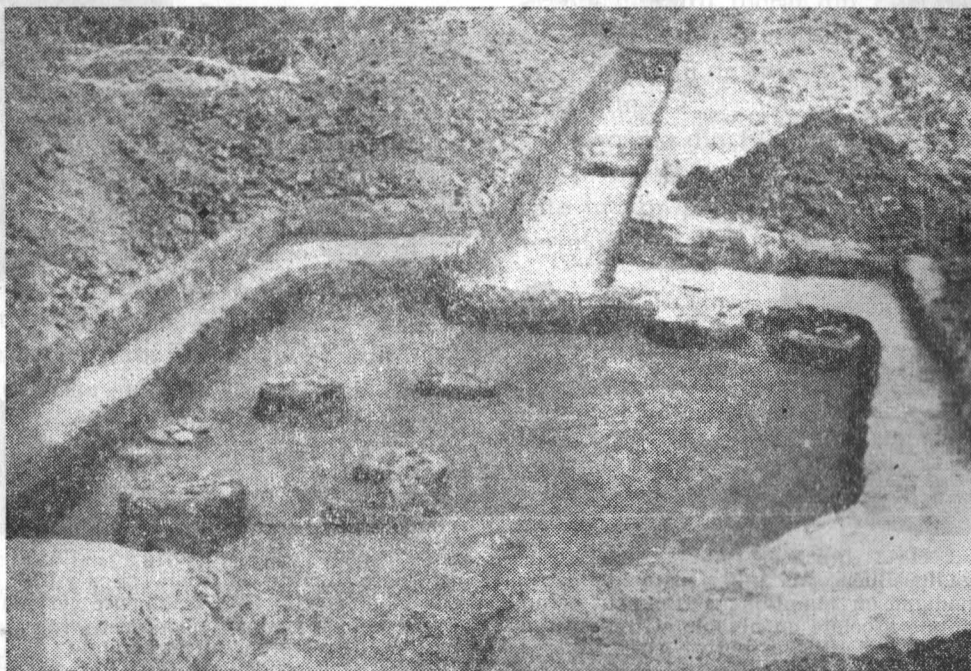


Fig. 1. Bragadiru-București. Aspect din timpul cercetării locuinței date în perioada feudalismului timpuriu (B 40).

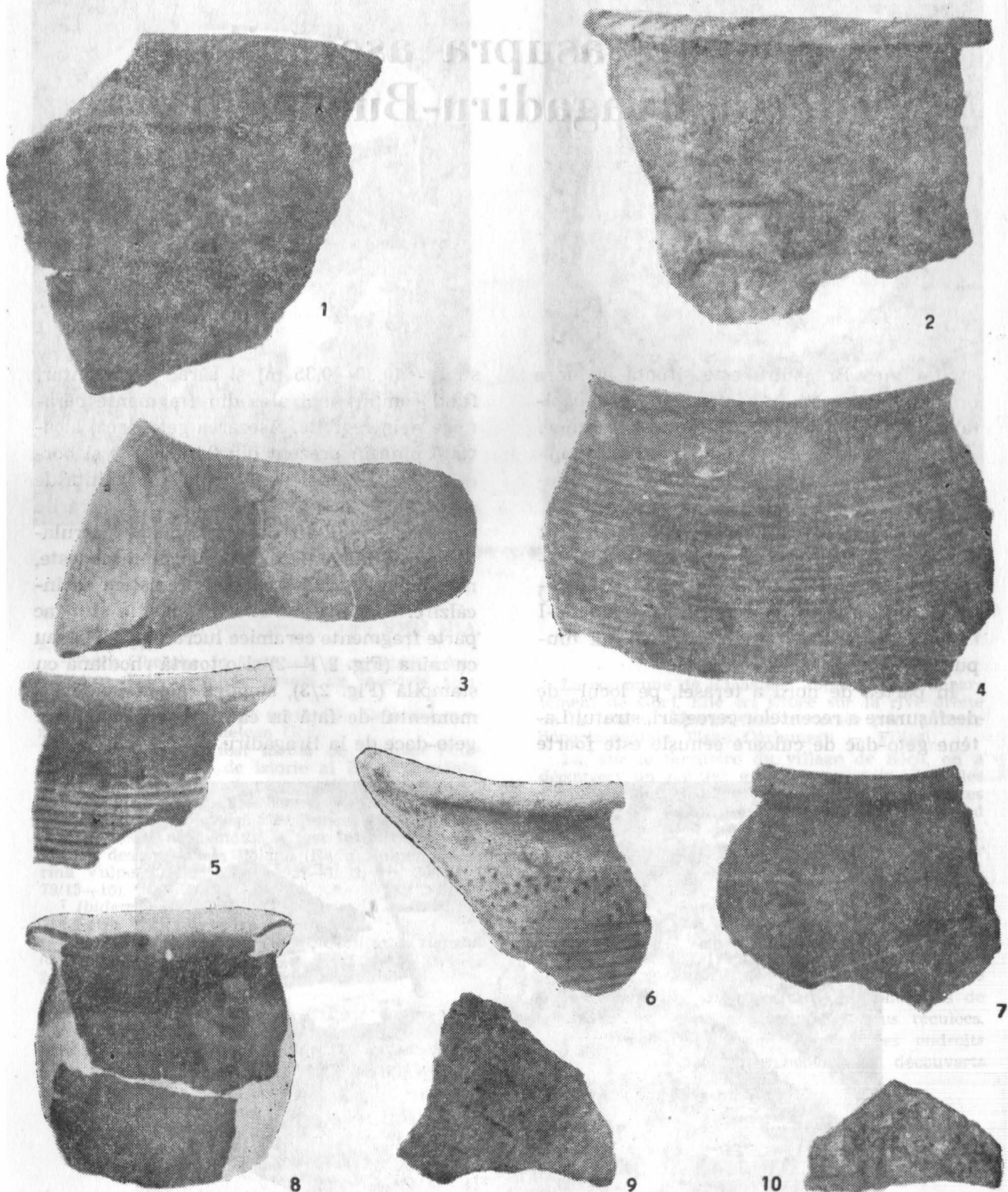


Fig. 2. Bragadiru-București. 1—2 fragmente ceramice geto-dace lucrate la roată și cu mîna ; 3 fragment de amforă rhodiană cu șampilă ; 4 fragment ceramic decorat cu incizii ; 5—6 fragmente ceramice decorate cu linii orizontale asociate cu alveole și împunsături ; 7 profil de vas-borcan nedecorat, lucrat la roata înceată ; 8 vas-borcan cu tortiță ; 9—10 funduri de vase-borcan șampilate.

De formă angulară, toarta păstrează partea superioară și o foarte mică porțiune din cea inferioară. Pasta foarte fină are o culoare roz-pal și conține pe suprafață urme de angobă. Ștampila dreptunghilară cuprinde următorul text².

ΕΙΙΙ ΑΡΙΣΤΟΠΟΛ

ΙΟΣ

ΔΑΛΙΟΥ

După numele preotului eponim rhodian Aristopolios, imprimat pe ștampila torții, piesa se datează în a doua jumătate a sec. II î.e.n.

Tot în cadrul cercetărilor din anul 1979, a fost descoperită o altă locuință, notată B 40, ce se încadrează în perioada feudalismului timpuriu. Este de altfel a 17-a locuință din acest timp descoperită până acum la Bragadiru³ (fig. 1). Groapa, de formă dreptunghilară cu colțurile rotunjite are laturile de $4,70 \times 3,80$ m, iar adâncimea variază de la S—E spre N—V între 1,15 și 0,98 m. Încă de la adâncimea de 0,40—0,80 m, afară de fragmente ceramice, de puține resturi de zgură, în mijlocul bordeiului a mai apărut o masă compactă de pământ înroșit, precum și resturi de la gardina vetrei sau a cuptorului existent inițial. Continuând cercetarea, prin golirea complexului de fragmente ceramice, pe latura de vest s-au observat două resturi de birne de lemn carbonizate (lungi de 0,75 m și 0,68 m), care desigur că făceau parte din suprastructura casei. În pământul de umplutură, puternic înroșit, au apărut bucăți de vatră spartă și împrăștiate, fragmente de vase, cărbune, oase de animale și păsări, precum și bucăți mari de chirpic provenit de la pereții ce s-au prăbușit spre interiorul locuinței. Analiza acestor vestigii dovedește că pereții încăperii erau făcuți în tehnica paianței, pământul fiind amestecat cu paie tocate. Din existența cantității masive de pământ înroșit, a cărbunilor, a grinzilor arse și a felului răvășit în care s-au aflat atât ceramica cât și bucățile de vatră, rezultă că locuința a fost părăsită și apoi puternic incendiată.

Materialul arheologic existent în B 40 este aproape în exclusivitate ceramic. Tipul de vas caracteristic este oala-borcan fără torți cu umărul rotund ușor înălțat și pîntecul arcuit. Arderea s-a realizat la roșu-cărămiziu; rare sînt fragmentele de nuanță casta-

niu închis. Suprafața exterioară a recipientelor a fost ornată cu incizii (Fig. 2/4), linii orizontale asociate cu cele verticale, briu, în val, nelipsind nici chiar decorul alveolar (fig. 2/5—6), ceea ce ne determină să considerăm că bordeiul se poate data în plin sec. X și la începutul celui următor. Dealtfel, campaniile de cercetări anterioare au dat posibilitatea de a se distinge, pe baza categoriilor ceramice din locuirea feudală timpurie, două faze de locuire. Prima este cuprinsă între sec. al IX-lea și începutul celui următor, iar a doua, în care se încadrează și această locuință, în sec. X și începutul celui următor.

Pe lângă tipul de ceramică descris, în locuința respectivă s-a mai găsit partea superioară din profilul unui vas-borcan, nedecorat, lucrat la roata înceată (Fig. 2/7), precum și un vas-borcan fără ornament, de mici dimensiuni, cu torți laterale, executat tot la roata înceată (Fig. 2/8). Acest tip de vas-borcan a fost descoperit și în nivelul superior de locuire de la Străulești, datat în secolul al XI-lea⁴.

Menționăm faptul că ceramica cenușie apare în cantitate mult inferioară față de categoria de vase ornamentate cu motiv striat exterior.

Ținem să subliniem prezența în același context de la Bragadiru a doua funduri de vase ștampilate (Fig. 2/9—10), a unei lame drepte de cuțit lucrat din fier, precum și a două silexuri probabil neolitice (un nucleu cu plan dublu de execuție și o așchie atipică) refolosite.

Campania din 1979 de la Bragadiru a adus noi precizări asupra celor două așezări plasate în apropierea riului Sabar de pe teritoriul capitalei.

NOTE

¹ Mioara Turcu, București, 8, 1972, p. 55—69; idem, în *Materiale și cercetări arheologice, a XIII-a sesiune de rapoarte*, Oradea, 1979, p. 125—126.

² Descifrarea a fost realizată de cercetătoarea Victoria Andronescu, căreia îi mulțumim și pe această cale.

³ Mioara Turcu, București, 8, 1972, p. 63—66; idem, în *Materiale...*, Oradea, 1979, p. 125 și urm.

⁴ Informația o deținem de la cercetătorul Panait I. Panait, care cu multă amabilitate ne-a dat relații asupra situației stratigrafice a așezării din secolele IX—XI de la Străulești.

RECHERCHES CONCERNANT LES HABITATIONS DE BRAGADIRU — BUCAREST

RÉSUMÉ

Les fouilles de 1979 représentent la suite de celles des années précédentes. Parmi les nouvelles découvertes, il faut mentionner une habitation de type Latène, d'ailleurs ravagée par les tracteurs, et qui contenait surtout de la céramique géro-dace travaillée à la main ou à la roue, de même qu'une anse d'amphore grecque, rhodienne, timbrée, datant de la seconde moitié du II-ème siècle av.n.è. on a découvert, encore, une hutte en sous-sol du commencement du féodalisme et dont une minutieuse recherche mena à la conclusion qu'elle avait été abandonnée et incendiée. A l'intérieur de

la hutte en sous-sol furent trouvés des fragments de céramique travaillée à la roue, dont le décor permet de situer l'habitation entre la fin du X-ème et le commencement du XI-ème siècles.

EXPLICATION DES FIGURES

Fig. 1. Bragadiru — București. Aspect pendant la recherche de l'habitation du commencement du féodalisme (B 40).

Fig. 2. Bragadiru — București, 1—2 fragments céramiques géro-daces travaillées à la main ou à la tour; 3 anse d'amphore rhodienne timbrée; 4 fragment céramique orné à bandes orizontales; 7 profil de vase sans décoration, travaillée à la tour lent; 8 vase avec petit anse; 9—10 fonds de vases timbrées.